

FAZA OPRACOWANIA: **DOKUMENTACJA PROJEKTOWA**INWESTOR: **GMINA BŁĄŻOWA**
36-030 Błazowa, Plac Jana Pawła II 1PRZEDSIĘWZIĘCIE: **Przebudowa drogi gminnej Nr 108060R**
Błazowa Dolna – Wola Błazowska
w km od 1+240 do 2+220

na działce o nr ewidencyjnym 572 w miejscowości Błazowa Dolna

FUNKCJA/BRANŻA	IMIĘ I NAZWISKO	NR UPRAWNIENI	PODPIS
PROJEKTANT DROGOWA	<i>Antoni Soroń</i>	251/94	 SOROŃ Projektowanie i kierowanie w zakresie budownictwa DROGOWEGO I MOSTOWEGO NPR. Nr KBU 1-2124/48/68 Upr. proj. Nr 251/94
Rzeszów, kwiecień 2018 r.			

Opracowanie zawiera:

1. Opis techniczny
2. Rysunek nr 1 – Orientacja w skali 1:10000
3. Rysunek nr 2 – Sytuacja w skali 1:1000
4. Rysunek nr 3 – Przekroje normalne w skali 1:50

OPIS TECHNICZNY

Przebudowa drogi gminnej Nr 108060R Błażowa Dolna – Wola Błażowska w km od 1+240 do 2+220 na działce o nr ewidencyjnym 572 w miejscowości Błażowa Dolna

1. PRZEDMIOT OPRACOWANIA

Przedmiotem opracowania jest projekt przebudowy odcinka drogi gminnej Nr 108060R Błażowa Dolna – Wola Błażowska w km od 1+240 do 2+220 położonej na działce o nr ewidencyjnym 572 w miejscowości Błażowa Dolna i będącej we władaniu Gminy Błażowa.

2. PODSTAWA OPRACOWANIA

- Umowa z Inwestorem
- Dane i uzgodnienia z Inwestorem
- Pomiary w terenie
- Rozporządzenie Ministra Transportu i Gospodarki Morskiej z dnia 2 marca 1999 r. w sprawie warunków technicznych, jakim powinny odpowiadać drogi publiczne i ich usytuowanie (Dz. U. Nr 43 z dnia 14 maja 1999 r.) [1]
- „Komentarz do warunków technicznych, jakim powinny odpowiadać drogi publiczne i ich usytuowanie”. Transprojekt–Warszawa Sp. z o.o., Warszawa 2000 [2]
- „Katalog wzmocnień i remontów nawierzchni podatnych i półsztywnych”. IBDiM Warszawa, Warszawa 2001 [3]
- „Katalog typowych konstrukcji nawierzchni podatnych i półsztywnych”. IBDiM Warszawa, Warszawa 1997 [4]
- „Wytyczne Projektowania Dróg VI i VII klasy technicznej WPD-3”. TRANSPROJEKT–WARSZAWA, Warszawa 1995 [5]
- „Katalog powtarzalnych elementów drogowych”. TRANSPROJEKT–WARSZAWA, Warszawa 1979 i 1982 [6]

3. ZAKRES OPRACOWANIA

Zakres robót przy przebudowie drogi zakłada wykonanie przebudowy nawierzchni jezdni i poboczy oraz renowację odwodnienia.

Przebudowa drogi objętej projektem jest inwestycją, która umożliwi poprawę połączeń komunikacyjnych pomiędzy drogami gminnymi i drogami powiatowymi na obszarze powiatu rzeszowskiego w województwie podkarpackim oraz w dużej mierze zaspokoi potrzeby skomunikowania kilku sąsiednich przysiółków oraz ułatwi dostęp do placówek oświatowych i zdrowotnych na terenie Gminy Błażowa.

Przebudowa odcinka drogi gminnej doprowadzi do poprawy jej funkcjonalności oraz stanu technicznego. Ponadto, celem inwestycji jest zwiększenie komfortu, płynności ruchu i bezpieczeństwa podróży użytkowników drogi.

Przedmiotowa droga gminna stanowi połączenie drogi powiatowej Nr 1422R Borek Stary – Błażowa – Ujazdy z drogą powiatową Nr 1415R Tyczyn – Hermanowa – Straszyle, a tym samym stanowi alternatywny objazd w przypadku remontów innych dróg publicznych. Poprzez drogę powiatową Nr 1422R, która w 2016 roku została w całości przebudowana w ramach Programu Rozwoju Gminnej i Powiatowej Infrastruktury Drogowej, droga gminna Nr 108060R pośrednio łączy się z drogą wojewódzką Nr 878 Stobierna – Rzeszów – Dylągówka.

Realizacja projektu w znaczący sposób wpłynie na skrócenie czasu przejazdu pojazdów oraz na usprawnienie systemu komunikacyjnego Gminy Błażowa, a tym samym zwiększy dostępność do głównych szlaków tranzytowych i zapewni spójność komunikacyjną dróg lokalnych z drogami wyższego rzędu.

Objęte zgłoszeniem roboty drogowe, na realizację przebudowy odcinka drogi gminnej Nr 108060R Błażowa Dolna – Wola Błażowska w km od 1+240 do 2+220, będą prowadzone w granicach istniejącego pasa drogowego stanowiącego działkę o nr ewidencyjnym 572 w miejscowości Błażowa Dolna i bez naruszania stosunków wodnych na działkach sąsiednich.

4. OPIS STANU ISTNIEJĄCEGO

Omawiana droga zlokalizowana jest na obszarze o charakterze pagórkowatym. Droga przebiega przez tereny z polami uprawnymi i nieużytkami oraz lokalną zabudową zagrodową w miejscowości Błażowa Dolna. Dokładną lokalizację drogi pokazano na rysunku nr 1 – Orientacja.

Droga gminna Nr 108060R Błazowa Dolna – Wola Błazowska w miejscowości Błazowa Dolna na przedmiotowym odcinku posiada przekrój szlakowy. Całkowita długość odcinka przebudowy drogi wynosi 980 m. Nawierzchnia drogi na odcinku przebudowy jest w niezadowalającym stanie technicznym. Warstwę nawierzchniową stanowi mieszanka kruszywa, odcinkowo zdeformowana z wybojami i koleinami oraz posiadająca niewielkie ubytki. Droga ma obustronne nieutwardzone pobocza w dobrym stanie. Odwodnienie drogi następuje za pomocą spadków podłużnych i poprzecznych jezdni i poboczy do rowów ziemnych lub po terenie. Rowy są częściowo zamulone.

5. ROZWIĄZANIA PROJEKTOWE

5.1. Parametry techniczne drogi

W przekroju poprzecznym przyjęto następujące parametry projektowanej drogi:

- istniejąca szerokość korony drogi ~ 4,5 m, w tym:
 - jezdni – 3,5 m,
 - obustronne pobocza o szerokościach po 0,5 m.

5.2. Niweleta i przebieg drogi w planie

Niweleta drogi będzie przebiegała po istniejącej nawierzchni z uwzględnieniem grubości warstw nawierzchniowych koniecznych do wykonania dla uzyskania założonych spadków poprzecznych jezdni oraz wykonania wzmocnienia jej konstrukcji.

Zakładana oś drogi przebiega po osi istniejącej.

5.3. Nawierzchnia drogi

Przyjęto następujące warstwy zasadniczej konstrukcji nawierzchni:

- warstwa ścieralna z betonu asfaltowego grysowo-żwirowego 0/12,8 mm wg PN-S-96025 dla KR1 grubości 3 cm,
- warstwa wiążąca z betonu asfaltowego grysowo-żwirowego 0/16 mm wg PN-S-96025 dla KR1 grubości 4 cm,
- warstwa podbudowy z kruszywa łamanego o uziarnieniu 5/63 mm, stabilizowana mechanicznie wg PN-S-06102 grubości 15 cm

- warstwa wyrównawcza z pospółki, stabilizowana mechanicznie wg PN-S-06102 grubości średniej 3 cm.

Na całej długości przebudowywanej drogi przyjęto wykonanie umocnionych poboczy o następującej konstrukcji:

- warstwa nawierzchni z mieszanki kamienia łamanego o uziarnieniu 0/31,5 mm, stabilizowana mechanicznie wg PN-S-06102 grubości 8 cm,
- warstwa podbudowy z pospółki, stabilizowana mechanicznie wg PN-S-06102 grubości 15 cm.

5.4. Roboty ziemne i renowacja odwodnienia

Poszczególne rodzaje robót ziemnych:

- wykopy,
- nasypy,
- formowanie i zagęszczanie dna koryta,
- formowanie i zagęszczanie dna i skarp rowów.

Roboty ziemne związane są z wykonaniem dna koryta oraz formowaniem i zagęszczaniem dna i skarp rowów.

W trakcie prowadzenia robót ziemnych związanych z wykonaniem dna koryta należy zwrócić uwagę na nadanie mu projektowanych spadków i właściwe zagęszczenie materiału dla uzyskania normatywnego stopnia zagęszczenia.

Przewidziano wykonanie oczyszczenia z namułu rowów ziemnych z wyprofilowaniem skarp. W trakcie prowadzenia robót ziemnych związanych z oczyszczeniem rowów ziemnych należy zwrócić uwagę na nadanie im projektowanych spadków i właściwe zagęszczenie materiału dla uzyskania normatywnego stopnia zagęszczenia.

Przewidziano wykonanie oczyszczenia istniejących przepustów w dobrym stanie technicznym.

6. URZĄDZENIA BEZPIECZEŃSTWA RUCHU DROGOWEGO

Nie występują.

7. TECHNOLOGIA WYKONANIA ROBÓT, WYMAGANIA I ODBIORY

Wymagania techniczne przy wykonywaniu robót i ich odbiorach wg obowiązujących norm i przepisów oraz Specyfikacji Technicznych Wykonania i Odbioru Robót Budowlanych.

8. OCHRONA ŚRODOWISKA

Projektowana inwestycja nie wpłynie na pogorszenie stanu środowiska naturalnego i nie spowoduje zwiększonego oddziaływania na zdrowie ludzi.

Działki i teren, na którym znajduje się projektowana inwestycja nie są wpisane do rejestru zabytków i nie podlegają ochronie na podstawie miejscowego planu zagospodarowania przestrzennego, a także nie podlegają wpływom eksploatacji górniczej.

9. WSKAZÓWKI WYKONAWCZE I FORMALNO – PRAWNE ORAZ PRZEPISY BHP

- Roboty budowlane należy prowadzić zgodnie z postanowieniami Prawa Budowlanego (Ustawa z dnia 7 lipca 1994 roku, Dz.U. z 2000 r. Nr 106, poz. 1126, z późn. zm.).
- Przy skrzyżowaniach i zbliżeniach robót z istniejącym uzbrojeniem, prace ziemne wykonywać ręcznie i pod nadzorem pracownika użytkownika.
- W celu ograniczenia uciążliwości dla otoczenia (emisja hałasu i zanieczyszczeń) zaleca się aby prace budowlane i transport materiałów prowadzone były wyłącznie w porze dziennej (w godz. od 6:00 do 22:00).
- Zabrania się prowadzenia prac budowlanych powodujących przenoszenie drgania na budynki mieszkalne.
- Place budowy i ich zaplecza oraz drogi techniczne zorganizować w sposób, zapewniający oszczędne korzystanie z terenu i minimalne przekształcenie jego powierzchni, a po zakończeniu prac teren przywrócony zostanie do stanu pierwotnego.
- Zaplecza budowy, a w szczególności magazyny, składy i bazy transportowe w pierwszej kolejności winny być lokalizowane na terenach już zagospodarowanych, w oddaleniu od zabudowy mieszkaniowej.
- Należy zapewnić, aby sprzęt budowlany oraz środki transportu wykorzystywane w trakcie budowy, były w należyтым stanie technicznym i nie powodowały zanieczyszczeń środowiska wyciekami paliw, olejów i smarów.
- Składowanie, rozładunek i załadunek, a także przemieszczanie materiałów sypkich należy prowadzić w taki sposób, aby ograniczyć emisję nieorganizowaną pyłu do powietrza.

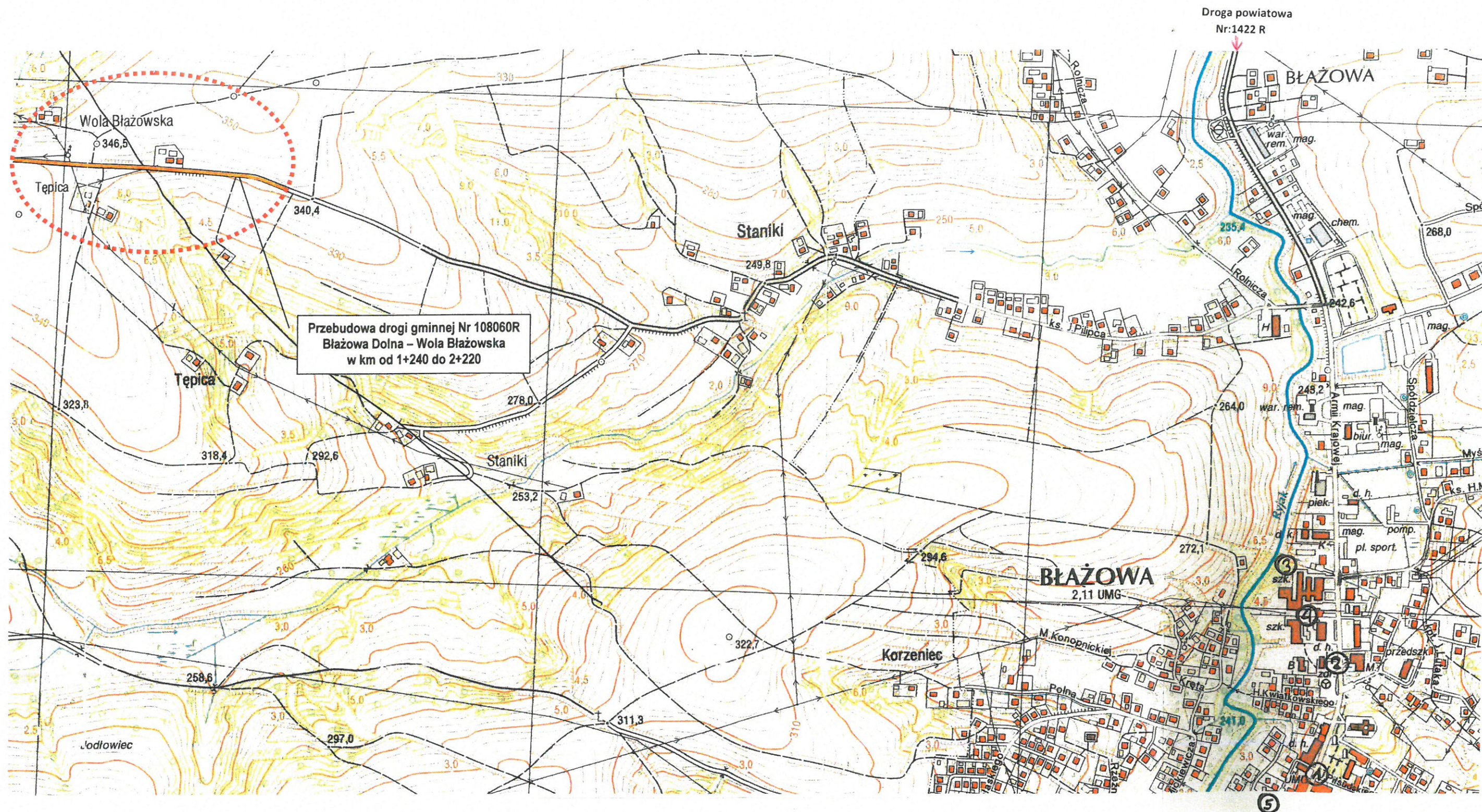
- Podczas prowadzenia prac ziemnych w okresie bezdeszczowym ograniczyć nadmierne pylenie przez deszczowanie dróg dojazdowych i placów manewrowych.
- Powstające w trakcie wykonywania robót odpady należy segregować, gromadzić i sukcesywnie wywozić z placu budowy.
- Roboty ziemne należy prowadzić w sposób nie stwarzający zagrożenia dla ludzi.
- Należy zapewnić, aby realizacja przedsięwzięcia nie powodowała zanieczyszczenia wód podziemnych i powierzchniowych oraz zmiany stanu wód w gruncie, ze szkodą dla nieruchomości sąsiednich.
- Na czas prowadzenia robót należy oznakować i zabezpieczyć teren budowy zgodnie z obowiązującymi przepisami drogowymi w tej sprawie.
- Organizacja robót – praca ludzi, sprzętu i rozładunek materiałów musi zapewnić wykonywanie robót bez zbędnego zajmowania jezdni drogi.
- Robotnicy pracujący na budowie winni posiadać przeszkolenie ogólne w zakresie BHP oraz szczegółowe przeszkolenie na stanowisku roboczym.

10. OCHRONA PUNKTÓW GEODEZYJNYCH

Wszystkie punkty geodezyjne, znajdujące się w rejonie inwestycji podlegają ochronie prawnej stosownie do przepisów ustawy z dnia 17 maja 1989 r. Prawo geodezyjne i kartograficzne (Dz.U. z 2000 r. Nr 100, poz. 1086 i Nr 120, poz. 1268) oraz rozporządzenia Ministra Spraw Wewnętrznych i Administracji z dnia 15 kwietnia 1999 r. a także rozporządzenia Ministra Rozwoju Regionalnego i Budownictwa z dnia 24 stycznia 2001 r. w sprawie ochrony znaków geodezyjnych, grawimetrycznych i magnetycznych (Dz.U. z 2001 r. Nr 11, poz. 89). Punkty te należy chronić a w przypadku konieczności ich likwidacji należy zlecić uprawnionej jednostce wykonawstwa geodezyjnego ich przeniesienie.

Opracował:

Antoni Soron
A. SORON
Projektowanie i kierowanie w zakresie
budownictwa
upr. nr 251/94
DRÓG I MOSTÓW WEGÓR
LPR Nr KBLI-2126/43/68
Ser. Proj. Nr 251/94



BURMISTRZ BŁĄŻOWEJ

Jerzy Kocój

GMINA BŁĄŻOWA
Plac Jana Pawła II 1
NIP: 813-32-99-999

Centrum ośrodków społecznych :

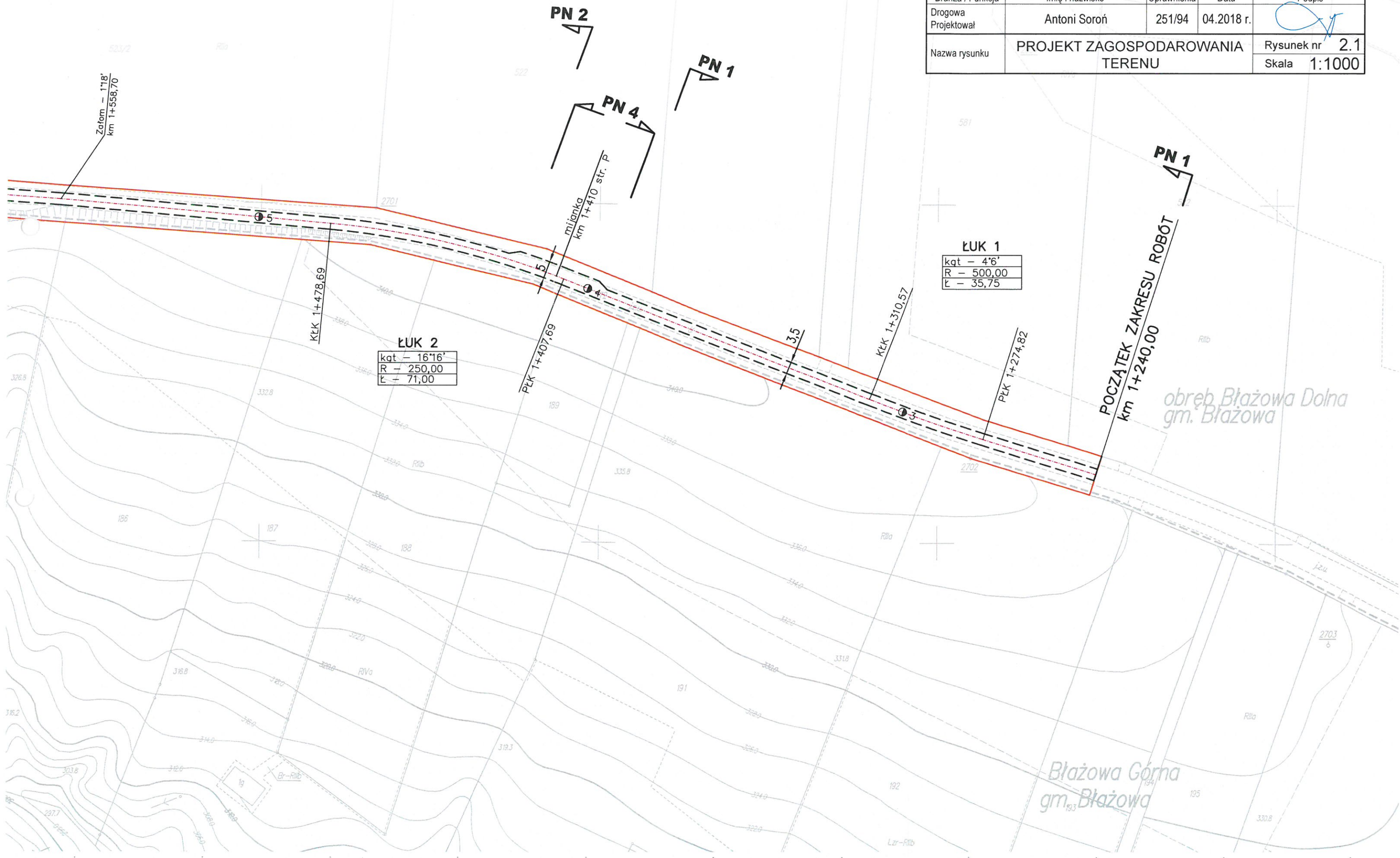
- ① Urząd Miejski w Błazowej
- ② Przychodnia Rejonowa ZOZ II w Błazowej
- ③ Zespół Szkół w Błazowej
- ④ Komisariat Policji w Błazowej
- ⑤ Ochotnicza Straż Pożarna w Błazowej

Faza opracowania	DOKUMENTACJA PROJEKTOWA			
Inwestor	GMINA BŁĄŻOWA			
Przedsięwzięcie	Przebudowa drogi gminnej Nr 108060R Błazowa Dolna - Wola Błazowska w km od 1+240 do 2+220			
Branża / Funkcja	Imię i nazwisko	Uprawnienia	Data	Podpis
Drogowa Projektował	Antoni Soroń	251/94	04.2018 r.	<i>[Signature]</i>
Nazwa rysunku	ORIENTACJA			Rysunek nr 1 Skala 1:10000

LEGENDA :

- jezdnia drogi
- pas drogowy

Faza opracowania	DOKUMENTACJA PROJEKTOWA			
Inwestor	GMINA BŁĄŻOWA			
Przedsięwzięcie	Przebudowa drogi gminnej Nr 108060R Błażowa Dolna - Wola Błażowska w km od 1+240 do 2+220			
Branża / Funkcja	Imię i nazwisko	Uprawnienia	Data	Podpis
Drogowa Projektował	Antoni Soroń	251/94	04.2018 r.	
Nazwa rysunku	PROJEKT ZAGOSPODAROWANIA TERENU			Rysunek nr 2.1 Skala 1:1000



Długość: 2147,00 m
 Szerokość: 11,20 m
 Artykuł:

Powiadomienie o zamiarze wyłączenia z obrotu nieruchomości
 w celu wybudowania drogi gminnej nr 108060R Błazowa Dolna - Wola Błazowska
 w km od 1+240 do 2+220
 Nazwa nieruchomości: 537/1, 537/2, 537/3, 537/4
 Identyfikator ewidencyjny nieruchomości: P.1816.201
 Data wykonania kopii: 28.05.2018
 Imię, nazwisko i podpis osoby reprezentującej organ: M. Chyba
 Imię, nazwisko i podpis pracownika służby wykonującej zadania w ramach prac interwencyjnych:

Faza opracowania	DOKUMENTACJA PROJEKTOWA			
Inwestor	GMINA BŁAZOWA			
Przedsięwzięcie	Przebudowa drogi gminnej Nr 108060R Błazowa Dolna - Wola Błazowska w km od 1+240 do 2+220			
Branża / Funkcja	Imię i nazwisko	Uprawnienia	Data	Podpis
Drogowa Projektował	Antoni Soroń	251/94	04.2018 r.	
Nazwa rysunku	PROJEKT ZAGOSPODAROWANIA TERENU			Rysunek nr 2.3 Skala 1:1000

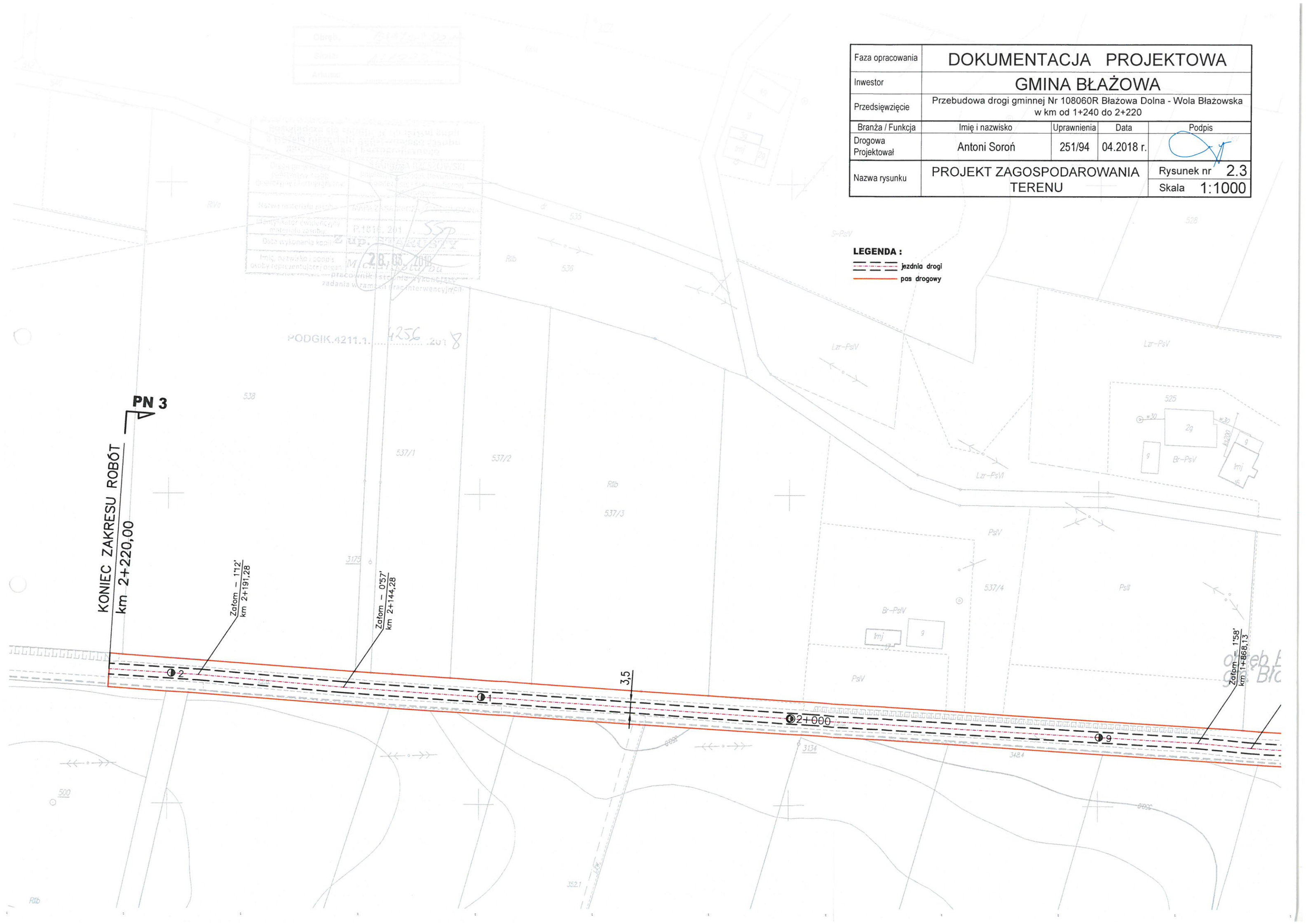
LEGENDA :
 - - - - - jezdnia drogi
 ——— pas drogowy

KONIEC ZAKRESU ROBÓT
 km 2+220,00

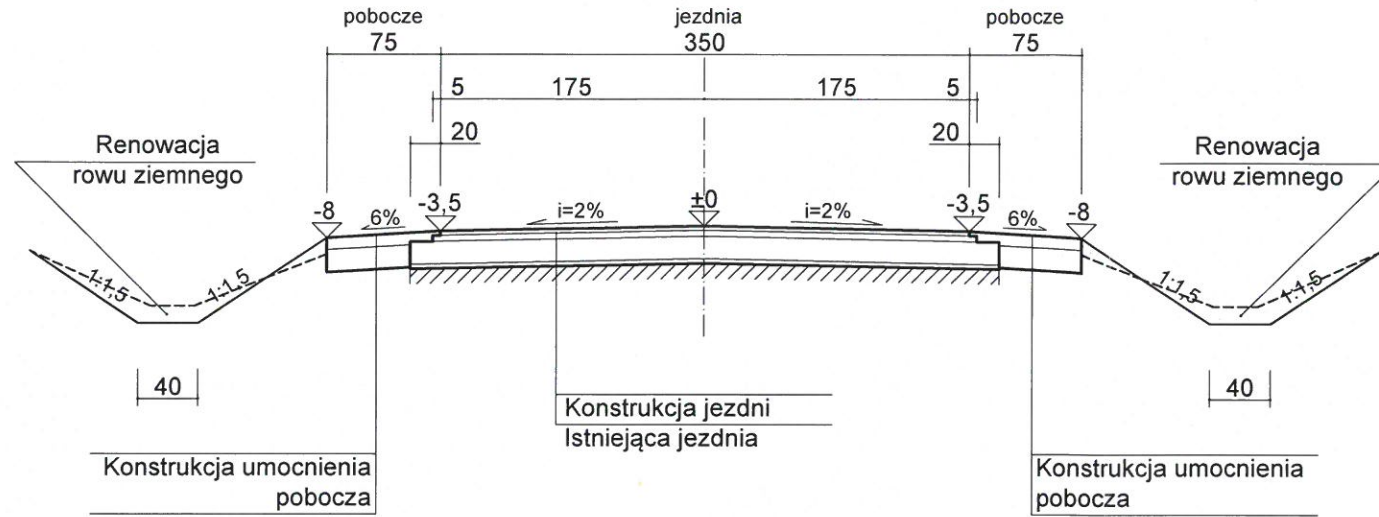
Załom - 1'12'
 km 2+191,28

Załom - 0'57'
 km 2+144,28

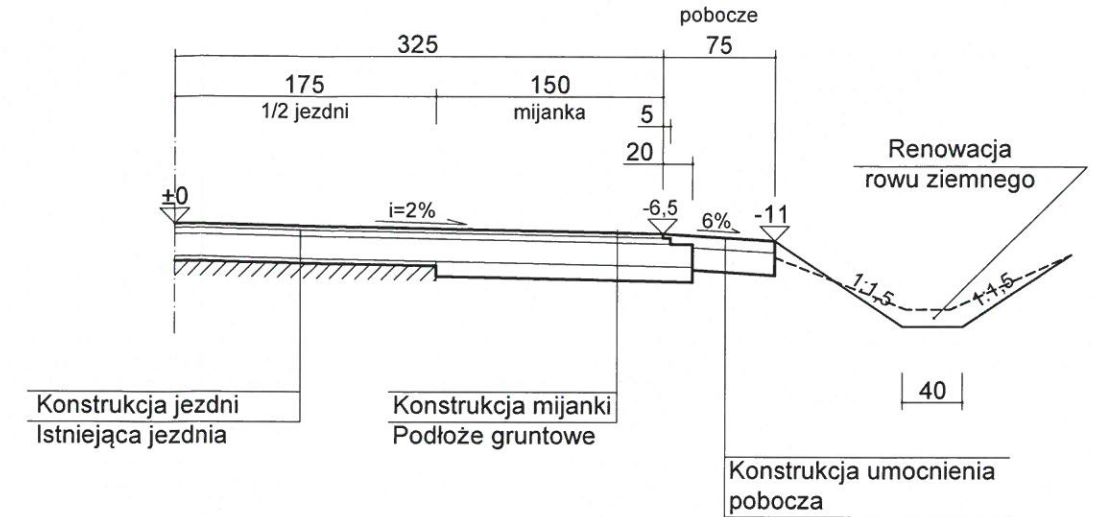
Załom - 1'58'
 km 1+868,13



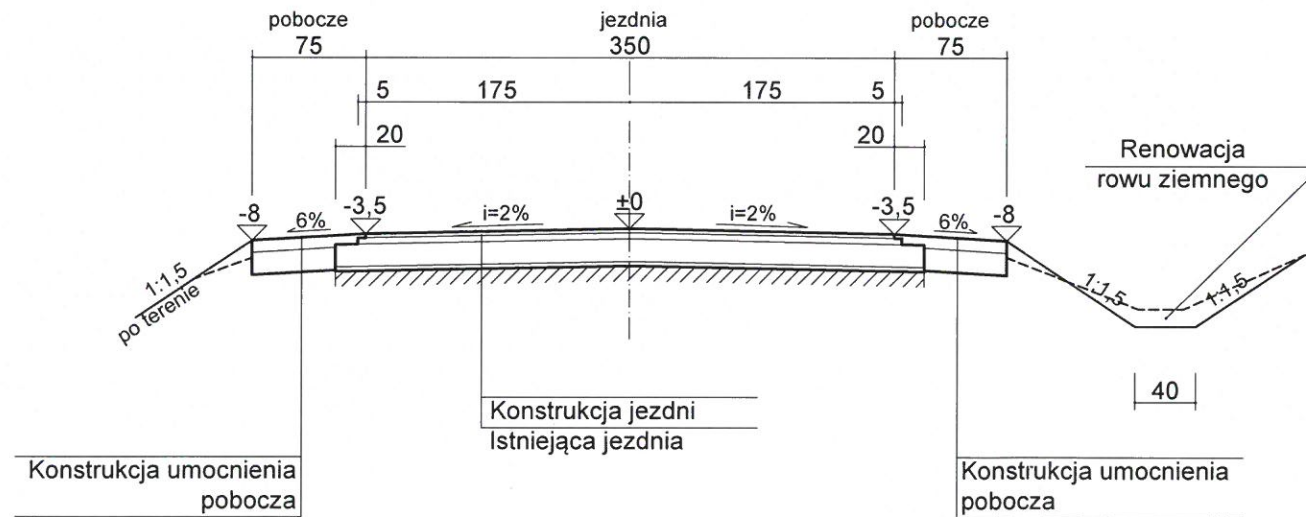
Przekrój normalny nr 1 na prostej i łuku
w km od 1+240 do 1+400; od 1+710 do 1+775



Przekrój normalny nr 4 - mijanka
w km od 1+397,5 do 1+422,5



Przekrój normalny nr 2 na prostej i łuku
w km od 1+400 do 1+710



Konstrukcja jezdni

Warstwa ścieralna z betonu asfaltowego wg PN-S-96025 dla KR1	3 cm
Warstwa wiążąca z betonu asfaltowego wg PN-S-96025 dla KR1	4 cm
Warstwa podbudowy z kruszywa łamanego wg PN-S-06102	15 cm
Warstwa wyrównawcza z pospółki wg PN-S-06102	śr.
Istniejąca konstrukcja jezdni	3 cm

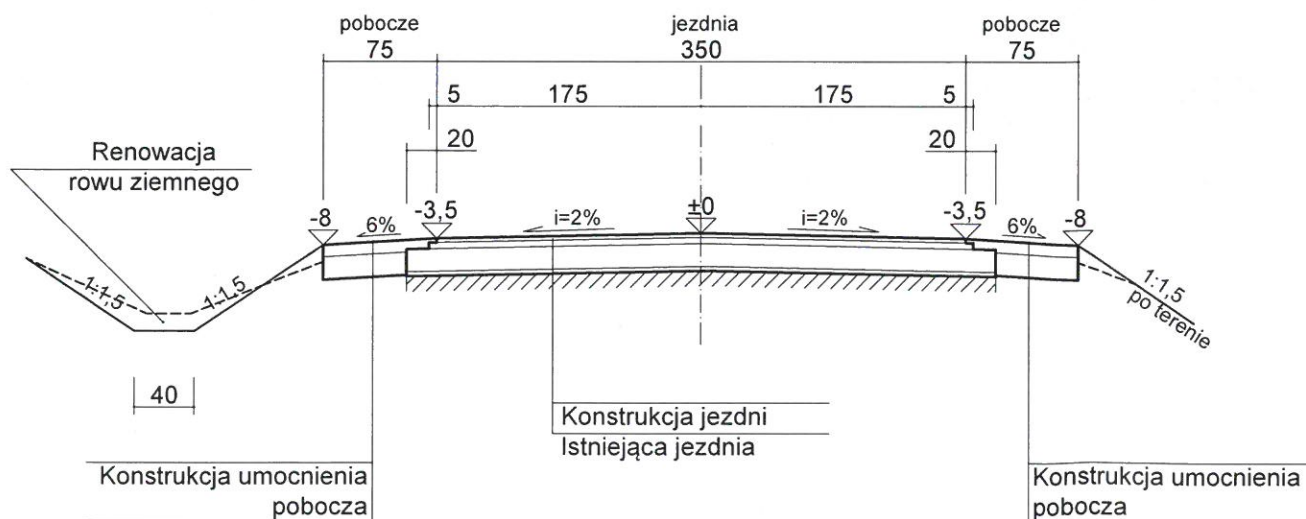
Konstrukcja mijanki

Warstwa ścieralna z betonu asfaltowego wg PN-S-96025 dla KR1	3 cm
Warstwa wiążąca z betonu asfaltowego wg PN-S-96025 dla KR1	4 cm
Warstwa podbudowy z kruszywa łamanego wg PN-S-06102	15 cm
Warstwa dolna podbudowy z pospółki stabilizowanej cementem o Rm = 2,5 MPa wg PN-S-96012	10 cm
Podłoże gruntowe	

Konstrukcja umocnienia pobocza

Warstwa nawierzchni z kruszywa łamanego wg PN-S-06102	8 cm
Warstwa podbudowy z pospółki wg PN-S-06102	15 cm

Przekrój normalny nr 3 na prostej
w km od 1+775 do 2+220



Uwaga:

1. Projektowana długość ramp drogowych 20,00 m.
2. Kształtowanie pochylenia poprzecznego na rampie drogowej należy wykonać wg rozwiązania typowego przedstawionego w Wytycznych Projektowania Dróg WPD-3 na rys. 5.3 a).

Faza opracowania	DOKUMENTACJA PROJEKTOWA			
Inwestor	GMINA BŁĄŻOWA			
Przedsięwzięcie	Przebudowa drogi gminnej Nr 108060R Błazowa Dolna - Wola Błazowska w km od 1+240 do 2+220			
Branża / Funkcja	Imię i nazwisko	Uprawnienia	Data	Podpis
Droga Projektował	Antoni Soroń	251/94	04.2018 r.	
Nazwa rysunku	PRZEKROJE NORMALNE			Rysunek nr 3 Skala 1:50